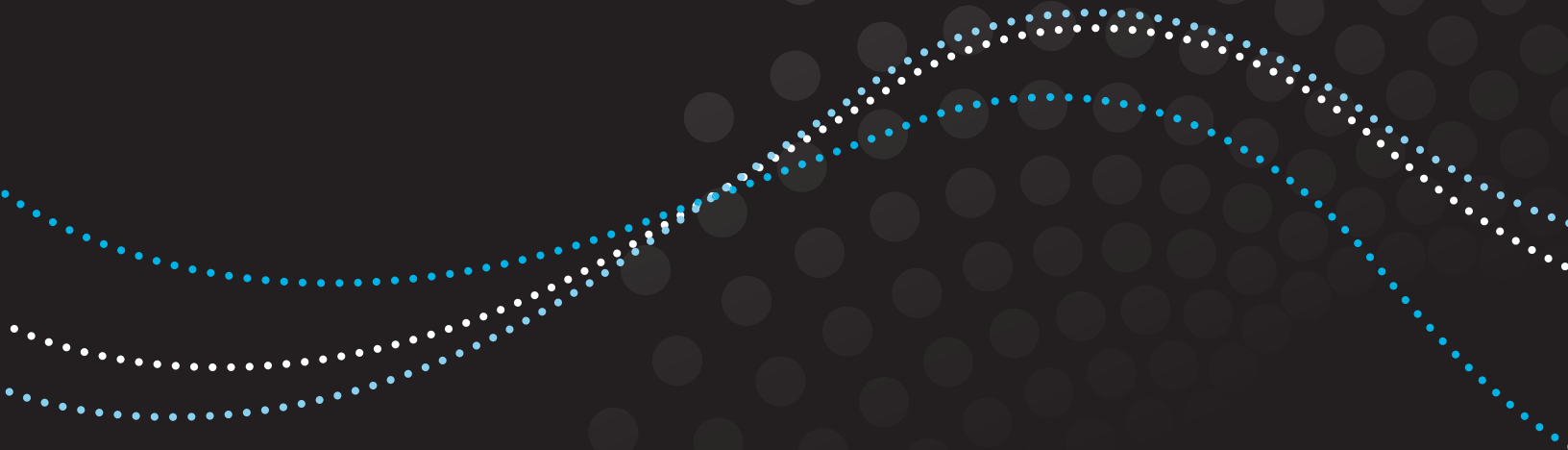




OWNER'S MANUAL



Important Safety Instructions



THIS SYMBOL MEANS 'CAUTION.' When using an electrical appliance, basic precautions should always be followed, including the following:




THIS SYMBOL MEANS 'PLEASE READ ALL INSTRUCTIONS BEFORE USING THIS UNIT.'

IPX4


IPX4 IS THE DEGREE OF PROTECTION AGAINST INGRESS OF WATER.

WARNING:

1. Use the Rainbow and its attachments and accessories only as described in this manual. Use only attachments recommended by the manufacturer.
2. To reduce the risk of electric shock, use indoors only.
3. Do not vacuum up anything that is burning or smoking, such as cigarettes, matches or hot ashes. Do not use to vacuum up flammable or combustible liquids, such as gasoline or use in areas where they may be present.
4. When using the Rainbow as a vacuum cleaner, do not leave the Rainbow unattended when plugged in. Unplug from outlet when not in use. To reduce the risk of injury from moving parts, unplug before cleaning, maintenance, or servicing, or when connecting other Rainbow attachments.
5. Switch off the Rainbow before unplugging from outlet.
6. Do not unplug by pulling on cord. To unplug, grasp the plug, not the cord.
7. Do not handle the Rainbow or plug with wet hands.
8. Do not pull or carry by cord, use cord as a handle, close a door on cord, or pull cord around sharp edges. Do not run the Rainbow over cord. Keep cord away from heated surfaces.
9. Do not use with damaged cord or plug. If the supply cord is damaged, it must be replaced by the manufacturer, its service agent or similarly qualified person in order to avoid a hazard. If appliance is not working as it should, has been dropped, damaged, left outdoors or dropped in water, return it to a service center.
10. Do not insert any object into openings on the Rainbow unit. Do not use if any openings are blocked; keep openings free of dust, lint, hair and any other materials that may reduce airflow.
11. Keep hair, loose clothing, fingers and all parts of body away from openings and moving parts.
12. Use extra care when cleaning on stairs.
13. Do not immerse the Rainbow or hose in water or other liquids during use or cleaning. To reduce the risk of electric shock, do not use any motorized nozzle on wet surfaces -- use only on carpet moistened by the ordinary, approved cleaning process.
14. To reduce risk of fire and electric shock due to internal component damage, use only Rainbow cleaning products intended for use with this appliance.
15. The hose contains electric wires and connections. To reduce the risk of electric shock, do not use when damaged, cut or punctured. Avoid vacuuming up sharp objects. In order to reduce the risk of electric shock, do not use or attempt to repair a damaged hose or use any other type of hose as a substitute. Servicing of the wet pick up electric hose requires extreme care and knowledge of its construction. Servicing of a wet pick up electric hose should be done only by qualified service personnel.
16. The hose must be examined periodically for visible deterioration, such as abrasions, cracks, splits and other wear or damage.
17. The hose is to be used only for indoor household carpet cleaning applications using only manufacturer-recommended cleaning solutions.

18. The Rainbow utilizes double insulation. A double-insulated appliance is marked with one or more of the following: The words “DOUBLE INSULATION” or “DOUBLE INSULATED” or the double insulation symbol (square within a square). In a double-insulated appliance, two systems of insulation are provided instead of grounding. No grounding mechanism is provided on a double-insulated appliance, nor should a means for grounding be added to the appliance. Servicing of a double-insulated appliance requires extreme care and knowledge of the system and should only be done by qualified personnel. Replacement parts for a double-insulated appliance must be identical to the parts they replace. 
19. Always turn off the Rainbow before connecting or disconnecting the hose or any motorized nozzle.
20. Do not use without filters in place.
21. The Rainbow is equipped with an interlock switch located in the water basin baffle area that prevents the appliance from operating if the water basin is not properly installed and latched. Do not bypass or defeat the interlock system.
22. Do not plug the Rainbow into a receptacle of an incandescent light fixture or use with an extension cord. Do not use with portable transformers or voltage converters. Do not use to pick up flammable or combustible liquids, such as gasoline or use in areas where they may be present.
23. To reduce the risk of electric shock, the Rainbow has a polarized plug (one blade is wider than the other). This plug will fit in a polarized outlet only one way. If the plug does not fit fully in the outlet, reverse the plug. If the plug still doesn't fit into the receptacle, contact a qualified electrician to install the proper outlet. Do not change the plug in any way.
24. The Rainbow can be used by children aged 8 years and above and persons with reduced physical, sensory, or mental capabilities or lack of experience and knowledge, if they have been given supervision or instruction concerning use of the Rainbow in a safe way, and if they understand the hazards involved. Children should be supervised to ensure that they do not play with the Rainbow. Cleaning and user maintenance shall not be performed by children without supervision.

Servicing of Double-Insulated Appliance

In a double-insulated appliance, two systems of insulation are provided instead of grounding. No grounding means is provided on a double-insulated appliance, nor should a means for grounding be added to the appliance. Servicing a double-insulated appliance requires extreme care and knowledge of the system and should be done only by qualified Rainbow service personnel. Replacement parts for a double-insulated appliance must be identical to the parts they replace. A double-insulated appliance is marked with the words “DOUBLE-INSULATION” or “DOUBLE-INSULATED.” The Symbol (square within a square) may also be marked on the appliance. Any servicing other than cleaning should be performed by an Authorized Rainbow Distributor or Service Center. 

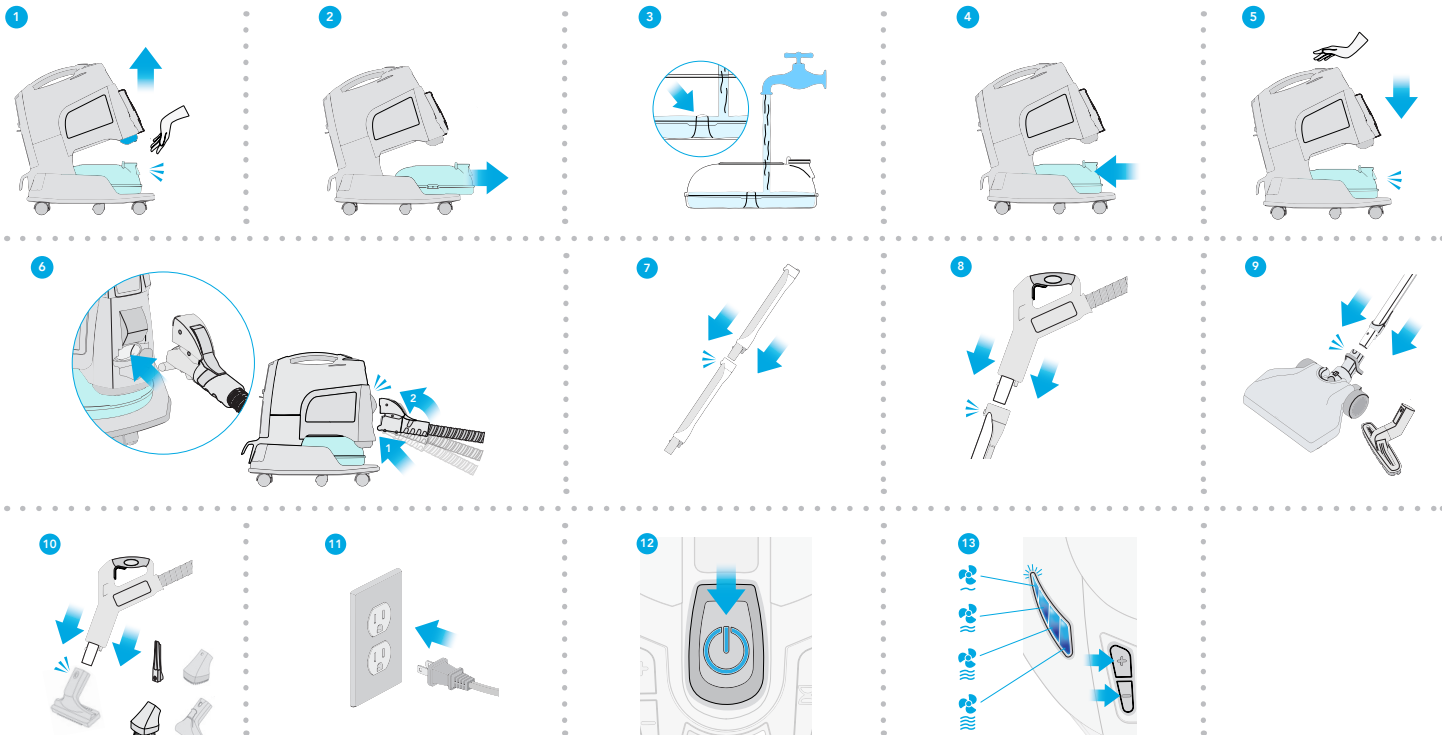
**SAVE THESE
INSTRUCTIONS**

**THE RAINBOW IS INTENDED FOR HOUSEHOLD USE ONLY.
USE THE RAINBOW ONLY AS DIRECTED IN THIS OWNER'S MANUAL.**

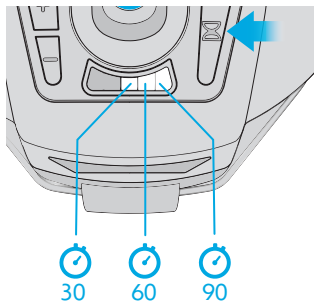
Quick Start Guide

In just a few quick steps, you'll have your Rainbow assembled and ready to begin cleaning.

Visit rainbowsystem.com for video tutorials.



Air Cleaning Mode



Air Cleaner Timer

Press timer button  to select 30, 60 or 90-minute air cleaner setting.

Press timer button  one more time to turn off the timer mode.



Independently Tested.
Consumer Trusted.

The Rainbow® Cleaning System provides **certified air cleaning** to your home environment. The AHAM VERIFIDE seal from Association of Home Appliance Manufacturers (AHAM) certifies that the Rainbow is a proven air cleaner designed to reduce air pollutants that contribute to poor indoor air quality.

For fresh, water-washed air...

The Rainbow not only cleans your floors and furnishings, it cleans the air! Simply add water to the basin, position the Rainbow in the center of a room and run in low-speed mode. The Rainbow will remove heavy odors, airborne dust and other particles from the air, trapping them in the water.

To deodorize...

Use Rainbow Fresh Air Solution*. Before using the Rainbow, simply add one capful of Rainbow Fresh Air Solution to the water in the basin. The Rainbow will quickly circulate and refresh the air in the entire area while you clean, alleviating many objectionable household odors.

To aromatize...

Use Rainbow fragrances*. Add a few drops of any Rainbow fragrance to the water in the basin. Place the Rainbow in the center of the room and run in low-speed mode. In a matter of minutes, a pleasant fragrance will permeate your home.

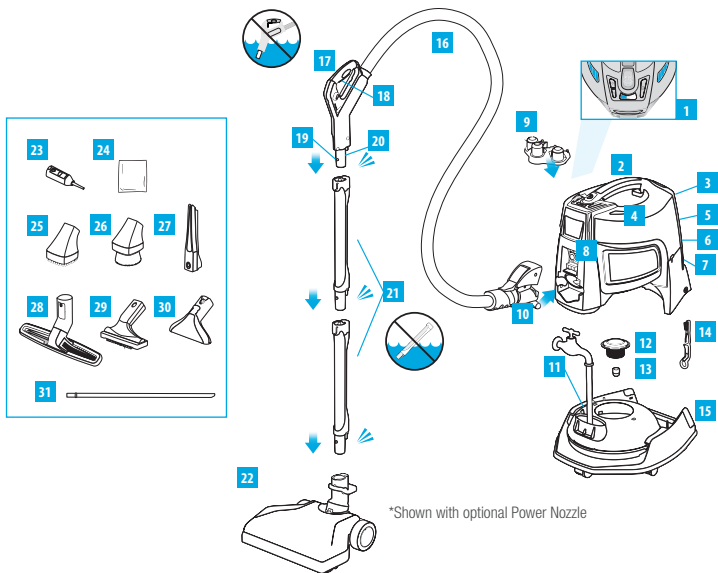
*Available as an optional accessory. For more information, contact an Authorized Rainbow Distributor.



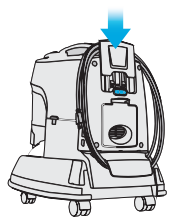
The Rainbow® SRX™ is **CERTIFIED asthma & allergy friendly**® by the Asthma and Allergy Foundation of America.*

*The CERTIFIED asthma & allergy friendly® mark is a registered certification mark of the Asthma and Allergy Foundation of America and Allergy Standards LTD.

Get Acquainted With Your Rainbow®



1. Control Panel
2. Handle
3. Cord Wrap
4. Power Unit
5. Exhaust Vent Plate
6. Exhaust Air Opening
7. HEPA Neutralizer
8. Air Inlet Opening
9. Attachment Caddy
10. Upright Release Button
11. Water Basin
12. Separator
13. Separator Nut
14. Separator Wrench
15. Dolly
16. Electrified Hose
17. Hose Handle
18. Hose Handle Trigger
19. Hose Handle Release
20. Hose Handle Wand
21. Cleaning Wands
22. Power Nozzle*
23. Confined Space Cleaner & Inflator Tool
24. Cushion Bag
25. Pet Tool
26. Dusting Brush
27. Crevice Tool
28. Floor & Wall Brush
29. Upholstery Tool
30. Wet pickup/Extractor Head
31. Refrigerator Coil Cleaner



Power Cord Storage

Push the button to use the built in cord wrap. Wrap cord as illustrated. To release the power cord, push down on the sliding cord wrap device.

To purchase accessories or replacement parts, please contact an Authorized Rainbow Distributor.

Accessory models that can be used for RHCS19 Type 120:					
AM-12	PN3-120	PN-12	RM-12	MJ-12	RJ-12

A Complete Home Cleaning Solution

The Rainbow's wide assortment of cleaning tools provide the power and versatility to clean practically everything around your home.

ATTACHMENT	Furniture	Between cushions	Window Treatments	Stairs	Bare Floors	Carpeted Floors & Rugs	Walls	Hard-to-Reach Spaces	Spills & Stains	Pets
Dusting Brush	✓		✓							
Upholstery Tool	✓		✓	✓		✓				
Crevice Tool	✓	✓		✓				✓		
Floor and Wall Brush				✓	✓		✓			
Inflator / Confined-Space Cleaner		✓						✓		
Wet Pickup/Extractor Head						✓			✓	
Pet Tool										✓

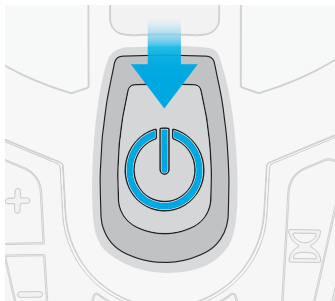


⚠ WARNING: The hose contains electric wires and connections. To reduce the risk of electric shock: Do not immerse. Do not use or repair a damaged hose. Use only on carpet moistened by cleaning process.

⚠ CAUTION: Always clean attachments before using on fabrics. To avoid abrasions to delicate surfaces, keep the dusting brush bristles clean.

⚠ CAUTION: Do not use attachments to clean flat-screen televisions or computer screens.

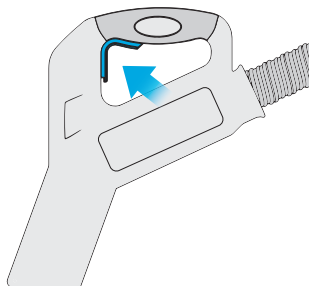
Power and Control at Your Fingertips



Power Switch

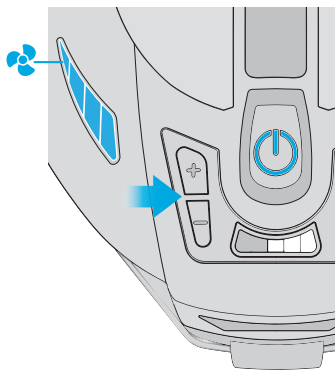
To power on the unit, press down on the main power button. The Rainbow will always start in high speed.

To power off the unit, press down on the main power button.



Handle Trigger

Pull up on trigger to activate the electrified hose when using the optional Power Nozzle, RainbowMate, RainJet, MiniJet or AquaMate.

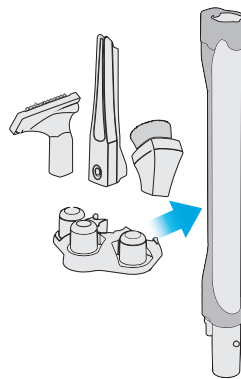
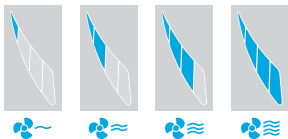


4-Level Airflow Control

- +** Press to increase fan speed
- Press to decrease fan speed

Airflow Indicator Lights

Fan speed levels:

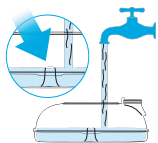


Attachment Caddy

Bring along your most used tools as you clean from room-to-room using the convenient onboard Attachment Caddy. Attach to the front of the Rainbow by slipping over the front of the housing into notches located on either side. Press downward to lock in place. Attachments are stored by slipping them over the posts on the caddy. The attachment caddy can also be attached to the wand.

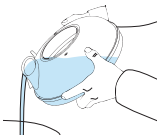
Proper Use and Care

Following a few basic maintenance routines will help provide you with years of trouble-free service from your Rainbow Cleaning System. Neglecting all or part of these instructions may lead to decreased cleaning efficiency and potentially unnecessary service expenses.



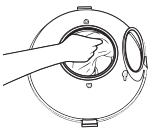
Change the water when dirty...

Do not clean too long with one filling of water. Check water during cleaning, and if water becomes too thick with lint and dirt, empty water basin and add fresh, clean water. **For correct water level, fill to top of post in center of water basin.**

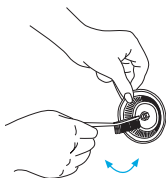


Always empty and clean the basin...

Immediately after using the Rainbow, remove the water basin and pour out the dirty water through the air intake opening. Heavier particles will settle to the bottom of the basin as the water is poured. Once water is poured, remove the remaining heavier debris and dispose. Then wash the water basin with soap and water. Rinse and dry thoroughly. Store the clean, dry water basin on the Rainbow in either open or closed position.



⚠ CAUTION: Always remove, empty and wash the water basin when cleaning job is finished. This helps to avoid odors, growth of germs and bacteria and the development of water scum in the basin. Hand wash only. Not dishwasher safe.



Clean the separator...

For best performance, remove and clean the separator frequently. If necessary, use the supplied Rainbow Separator Brush/Wrench to loosen the nut. Clean the separator inside and out with soap and water using the Rainbow Separator Brush. Clean and dry the flange under the separator. Secure separator nut with wrench. Do not force the separator onto the shaft.

⚠ WARNING: Always replace the separator immediately after cleaning (use wrench to secure). Do not operate the Rainbow without the separator.



Clearing an obstruction from the hose...

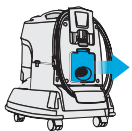
If you notice decreased airflow when using the hose, the hose may have become clogged. **To clear the obstruction, turn off Rainbow and disconnect from power source.** Then, remove the exhaust vent door on the rear of the Rainbow. Connect the hose coupling to the exhaust air opening, making sure it is securely locked into place. Place the hose handle wand into the air intake opening on the front of the Rainbow. Turn the Rainbow on and jiggle the hose. Any dirt stuck in the hose will be trapped in the Rainbow water basin.

60 seconds maximum in this configuration.

Proper Use and Care

! CAUTION: Always clean attachments before using on fabrics. To avoid abrasions to delicate surfaces, keep the dusting brush bristles clean.

! CAUTION: Do not use attachments to clean flat-screen televisions or computer screens.



To inflate or blow air...

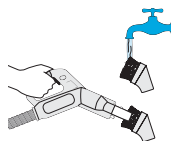
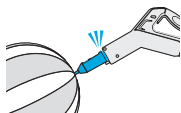
Use the inflator tool. The Rainbow inflator tool works great for quickly inflating air mattresses, beach balls and other inflatable toys.



! WARNING: Be sure inflator pin is properly locked in place. If not, it will be blown forcefully from the tool body.

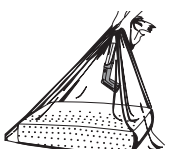
INSTRUCTIONS:

1. Remove the rear exhaust panel on the Rainbow.
2. Attach Rainbow hose to the rear exhaust opening.
3. Attach inflator tool to hose handle.
4. Carefully insert the inflator pin into the inflator stem of the object to be inflated.
5. Turn Rainbow switch to HIGH.



Cleaning the attachments...

The floor and wall brush, dusting brush and upholstery tool can be whisked clean with the open end of the Rainbow hose while the Rainbow is running; or remove attachment and clean in warm, soapy water. Allow to dry before replacing. If bristles wear out or become damaged, contact your local Authorized Rainbow Distributor for replacement.

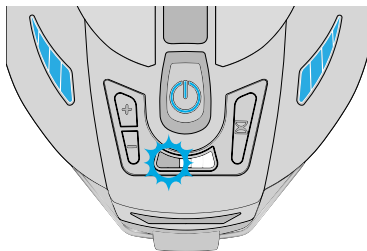


Using the Cushion Bag

This handy plastic bag removes stale, dusty air from cushions and pillows and is sized to fit even your largest cushions. Begin by placing a cushion in the bag. With the upholstery tool attached to the end of the hose handle wand, hold the cushion bag tightly in place around the wand, turn on the Rainbow and watch as stale, dusty air is sucked out. Without letting go of the bag at the wand, disconnect the hose from the front of the Rainbow and attach to the Rainbow's exhaust air opening. Your cushion is now being "fluffed" with clean, water-washed air.

Troubleshooting Guide

Your Rainbow® is equipped with features to sense and alert the user to abnormal conditions. The red fault lights to the left of the timer lights will either illuminate solid for several seconds or blink, depending on the system affected.



A **BLINKING LIGHT** represents an issue with the hose or powered accessories.

A **SOLID LIGHT** for several seconds represents an issue with the main canister unit.

INDICATOR LIGHT CODE	POTENTIAL CAUSE	CORRECTIVE ACTION
Blinking Light	Power Nozzle brush roller is obstructed.	Turn unit off / unplug unit. Remove debris from Power Nozzle brush roller. Resume normal operation.
	Electrical connections are wet.	Turn unit off / unplug unit. Dry electrical connections. Resume normal operation.
Solid light for several seconds	Water basin is overfilled.	Turn unit off / unplug unit. Remove water basin. Verify that water level is even with the rounded post in the inside center of the water basin.
	Operating motor temperature is high.	Turn unit off / unplug unit. Allow unit to cool off for 5 minutes. Check for clogged hose, filter or Power Nozzle.
	Motor cannot spin due to debris between motor housing and separator.	Clean around the separator.

**If the corrective action does not fix the problem:
Contact an Authorized Rainbow® Distributor or Service Center.**

Troubleshooting Guide

This Rainbow appliance has been thoroughly tested and inspected. If a minor issue develops, the following troubleshooting procedures may help identify and correct the matter. If you are unable to resolve the issue, contact an Authorized Rainbow Distributor for service. Any service procedure not listed below should be performed by an Authorized Rainbow Distributor or Service Center.

⚠ WARNING: Disconnect electrical supply before performing any maintenance to the unit. Failure to do so could result in electrical shock or personal injury.

ISSUE	POSSIBLE CAUSE	POSSIBLE SOLUTION
The Rainbow motor is not running	Rainbow not properly latched to water basin	Ensure Rainbow is properly seated and latched onto water basin
	Not firmly plugged in	Plug unit in firmly or try another outlet
	Timer mode has ended (all three timer lights will blink)	Turn unit off with main power switch
	None of the above	Contact an Authorized Rainbow Distributor or Service Center
Noticeably reduced airflow	Plugged hose, wand, attachment or Power Nozzle	Remove obstruction from clogged area
	HEPA Neutralizer needs servicing or replacement	Remove HEPA Neutralizer and clean or replace
	Rainbow is running on low speed	Increase the airflow using 4-Level Airflow Control
	Separator is clogged or dirty	Remove separator and clean (See page 8)
Unit discharges dust	Low level of water in basin	Fill water basin to correct level
	Excessively dirty water in basin	Replace with clean water
	Hole in HEPA Neutralizer	Contact an Authorized Rainbow Distributor or Service Center
Heavy foaming in water basin	Soapy contaminant in water basin	Replace with clean water

Troubleshooting Guide

ISSUE	POSSIBLE CAUSE	POSSIBLE SOLUTION
Unit discharges a musty odor	High level of water in basin	Empty water basin and refill to correct level
	Water basin not cleaned or dumped after use	Clean water basin and use Rainbow Fresh Air solution while cleaning
	Separator clogged or dirty	Remove separator and clean (See page 8)
	Damp HEPA Neutralizer	Remove HEPA Neutralizer and clean or replace
	Rainbow stored on water basin	Do not store Rainbow on water basin
Unusual tone, noise or vibration	Separator clogged or dirty	Remove separator and clean
	Water level is above center post in water basin	Empty water basin and refill to correct level

Customer Care Number

As part of Rexair's Customer Care program, each Rainbow and Power Nozzle receives a Customer Care serial number only after passing Quality Control assurance testing. This serial number provides:

- ✓ Ownership identification for you
- ✓ Warranty identification for your Distributor
- ✓ Assurance of passing Quality Control testing
- ✓ Assurance of "factory-fresh" condition

For future reference, record the serial number in the space provided below. No authentic, new Rainbow or Power Nozzle should be sold without this number. If the serial number is missing, Rexair makes no claim as to the origin, age, or condition of the unit. If you are unable to locate a serial number on your Rainbow or Power Nozzle, please contact Rexair's Customer Service Department.

RAINBOW SERIAL NUMBER

Model: RHCSv [SRX]



YOUR AUTHORIZED RAINBOW DISTRIBUTOR

NAME	
ADDRESS	
CITY/STATE/POSTAL	
PHONE	
E-MAIL	

Contact your local Authorized Rainbow Distributor for advice on caring for your Rainbow, warranty coverage, replacement parts and service information.

Buyer Beware

Rexair sells the Rainbow to its independent Authorized Rainbow Distributors for resale by those Distributors and their agents solely through in-home demonstrations to ultimate user-owners. Any other sale, including sales through the Internet, is strictly prohibited. Any product purchased in any other sale is not covered by the Authorized warranties.

When you purchase a Rainbow, you are buying many years of product development, continuous improvement and ingenuity. Plus, your Rainbow is supported by Rexair LLC and by your local Independent Authorized Rainbow Distributor. **Remember:** any purchase from an internet retailer — including any purchase from an online marketplace like eBay or Amazon.com — is unauthorized! While Rexair sympathizes with customers who have been taken advantage of by unauthorized or Internet sellers, Rexair stands behind its Authorized Distributors and can only offer assistance to customers who have purchased through authorized channels.



Rexair is a proud member of the Direct Selling Association and adheres to the DSA's Code of Ethics.



2600 W. Big Beaver Road
 Suite 555
 Troy, Michigan 48084
 United States of America
 (248) 643-7222
 rainbowsystem.com

Limited Warranty

Rexair provides to its independent Authorized Rainbow Distributors, and only to them, a written four (4) year warranty on the Rainbow Cleaning System and attached accessories and a ten (10) year warranty on the vacuum cleaner motor/electronic controller. Replacement parts can be new or remanufactured as provided at Rexair's sole discretion. These warranties do not cover normal wear-and-tear arising from usage of the products. Even though Rexair, as the manufacturer, does not deal directly with the consumer nor provide the consumer with a written warranty, the law imposes certain responsibilities on all manufacturers who make consumer products. The products must not be defective and must be generally fit for their intended uses. These implied warranties of merchantability and fitness are honored by Rexair. Further, Rexair requires each Authorized Distributor to pass through to the consumer, by way of the Authorized Distributor's own written warranty, the benefit of Rexair's warranty to such Distributor.

Rexair sells the Rainbow to its independent Authorized Rainbow Distributors for resale by those Distributors and their agents solely through in-home demonstrations to ultimate user-owners. Any other sale, including sales through the Internet, is strictly prohibited. Any product purchased in any other sale is not covered by the Authorized warranties.

The manufacturer, Rexair, has established a proud heritage of selling a superior product through independent Authorized Distributors for more than 80 years, and is committed to the service and support of Rainbow owners.

Rexair sells the Rainbow Cleaning System only to independent Authorized Distributors who are experienced in direct in-the-home selling. These Authorized Distributors assume responsibility for the legitimate distribution and service of the Rainbow Cleaner directly through their own dealers, or indirectly through independent sub Distributors and their dealers.

Rexair has no agreement or legal relationship with the independent resellers who acquire products directly or indirectly from an Authorized Distributor, and can only attempt to correct any customer complaints about such resellers by acting through the responsible Authorized Distributor. Rexair's announced policy is to hold each Authorized Distributor responsible for remedying any complaint from any member of the buying public relating to sales or service by any of these independent resellers.

Rexair further requires that each Authorized Distributor make prompt and workmanlike service available through its own service outlets or through responsible independent service outlets in those communities in which it sells Rexair products through its independent sub Distributors and dealers.

Do not lose the name and address of the Dealer or Distributor from whom you bought the Rainbow Cleaner. Contact him or her for advice on caring for your Rainbow, warranty coverage, service and the nearest service outlet. If you are unable to contact them, or feel you are not receiving proper assistance from the Authorized Distributor, feel free to contact Rexair's customer service department for assistance. They will provide you the name, address and phone number of an Authorized Distributor for your area.

© 2023 Rexair LLC, all rights reserved. Rainbow®, SRX®, RainbowMate®, MiniJet®, JetPad®, RainMate®, RainJet®, AquaMate®, Rexair®, Hurricane®, The Power of Water®, Wet Dust Can't Fly® and the configuration of the Rainbow® Cleaning System are registered trademarks of Rexair LLC, Troy, Michigan, United States.

Made in USA of U.S. and imported parts.

Instrucciones importantes de seguridad



ESTE SÍMBOLO SIGNIFICA 'PRECAUCIÓN'. Cuando utilice un aparato eléctrico, siempre debe seguir precauciones de seguridad básicas, incluidas las siguientes:




ESTE SÍMBOLO SIGNIFICA 'LEA TODAS LAS INSTRUCCIONES ANTES DE USAR ESTA UNIDAD'.

IPX4

IPX4 ES EL GRADO DE PROTECCIÓN CONTRA EL INGRESO DE AGUA.

ADVERTENCIA:

1. Use el Rainbow y sus conexiones y accesorios solamente como se describe en este manual. Use solo accesorios recomendados por el fabricante.
2. Para reducir el riesgo de descarga eléctrica, use solo en interiores.
3. No aspire nada que esté ardiendo o echando humo, como cigarrillos, cerillas o cenizas calientes. No lo use para aspirar líquidos inflamables o combustibles, como gasolina, ni lo use en áreas donde estos puedan estar presentes.
4. Al usar el Rainbow como aspiradora, no lo deje desatendido cuando esté enchufado. Desenchufe de la toma de alimentación cuando no esté en uso. Para reducir el riesgo de lesiones con las partes móviles, desenchufe antes de limpiar, realizar tareas de mantenimiento o servicio, o al conectar otros accesorios de Rainbow.
5. Apague el Rainbow antes de desenchufar de la toma de alimentación.
6. No lo desenchufe tirando del cable. Para desenchufarlo, sostenga el enchufe, no el cable.
7. No manipule el Rainbow ni el enchufe con las manos húmedas o mojadas.
8. No utilice el cable para tirar del aparato o desplazarlo, no use el cable como mango, no cierre la puerta sobre el cable ni tire del cable sobre bordes afilados. No pase el Rainbow sobre el cable. Mantenga el cable alejado de las superficies calientes.
9. No lo use con el cable o el enchufe dañado. Si el cable de corriente está dañado, debe ser reemplazado por el fabricante, su agente de servicio o persona con cualificaciones similares a fin de evitar un peligro. Si el aparato no funciona correctamente, si se ha caído, dañado, dejado al aire libre o si se ha caído en el agua, devuélvalo a un centro de servicio técnico.
10. No inserte ningún objeto en las aberturas de la unidad Rainbow. No use la unidad si tiene alguna abertura bloqueada; mantenga las aberturas libres de polvo, pelusa, pelo y cualquier otro material que pueda reducir el flujo de aire.
11. Mantenga el pelo, la ropa holgada, los dedos y todas las partes del cuerpo alejadas de las aberturas y partes móviles.
12. Tenga precaución adicional al limpiar en una escalera.
13. No sumerja el Rainbow ni la manguera en agua u otros líquidos durante el uso o la limpieza. Para reducir el riesgo de descarga eléctrica, no use ninguna boquilla motorizada en superficies húmedas: use solo sobre alfombras humedecidas mediante el proceso normal aprobado de limpieza.
14. Para reducir el riesgo de incendio y descarga eléctrica debido a daños en los componentes internos, use solo los productos de limpieza Rainbow destinados para usar con este aparato.
15. La manguera contiene los cables y conexiones eléctricas. Para reducir el riesgo de descarga eléctrica, no la use si está dañada, cortada o perforada. Evite aspirar objetos punzantes. A fin de reducir el riesgo de descarga eléctrica, no use ni intente reparar una manguera usada ni use otro tipo de manguera como reemplazo. La reparación de la manguera eléctrica de recolección húmeda requiere extremo cuidado y conocimiento de su construcción. La reparación de la manguera eléctrica de recolección húmeda solo debe ser realizada por personal de servicio cualificado.
16. La manguera debe ser examinada periódicamente para detectar deterioro visible, como abrasiones, fisuras, derrames y otro desgaste o daño.
17. La manguera debe ser utilizada solo para aplicaciones de limpieza de mangueras domésticas en interiores usando solo las soluciones de limpieza recomendadas por el fabricante.

18. El Rainbow utiliza doble aislamiento. Un aparato de doble aislamiento está marcado con una o más de las leyendas siguientes: Las palabras “DOBLE AISLAMIENTO”  o “DOBLEMENTE AISLADO” o el símbolo de doble aislamiento (cuadrado dentro de un cuadrado). En un aparato con doble aislamiento, se incluyen dos sistemas de aislamiento en lugar de la conexión a tierra. No se incluye ningún mecanismo de conexión a tierra en un aparato de doble aislamiento, ni se debe agregar un medio de conexión a tierra al aparato. La reparación de un aparato de doble aislamiento requiere extremo cuidado y conocimiento del sistema y solo debe ser realizada por personal cualificado. Las piezas de repuesto en un aparato de doble aislamiento deben ser idénticas a las piezas que se reemplazan.
19. Siempre apague el Rainbow antes de conectar o desconectar la manguera o un accesorio motorizado.
20. No lo use sin los filtros colocados.
21. El Rainbow está equipado con un interruptor de interbloqueo colocado en el área de amortiguación del recipiente de agua que impide que el aparato funcione si el recipiente de agua no está correctamente instalado y sujeto. No evite ni anule el sistema de interbloqueo.
22. No enchufe el Rainbow en un enchufe de una luminaria incandescente ni lo use con un cable de extensión. No lo use con transformadores portátiles ni convertidores de voltaje. No lo use para recoger líquidos inflamables o combustibles, como gasolina, ni lo use en áreas donde estos puedan estar presentes.
23. Si el enchufe aún no se puede colocar en el receptáculo, contacte a un electricista cualificado para instalar la toma de alimentación apropiada. No cambie el enchufe de ninguna forma.
24. El Rainbow puede ser utilizado por niños mayores de 8 años y por personas con capacidades físicas, sensoriales o mentales reducidas o sin experiencia y conocimiento si reciben supervisión o instrucciones para usar el Rainbow de forma segura y si comprenden los peligros involucrados. Los niños deben recibir supervisión para garantizar que no jueguen con el Rainbow. La limpieza y mantenimiento del usuario no debe ser realizada por niños sin supervisión.

Mantenimiento de aparatos con doble aislamiento

En un aparato con doble aislamiento se incluyen dos sistemas de aislamiento en lugar de la conexión a tierra. No se incluye ningún medio de conexión a tierra en un aparato de doble aislamiento, ni se debe añadir un medio de conexión a tierra al aparato. La reparación de un aparato de doble aislamiento requiere extremo cuidado y conocimiento del sistema y solo debe ser realizada por personal cualificado de Rainbow. Las piezas de repuesto en un aparato de doble aislamiento deben ser idénticas a las piezas que se reemplazan. Un aparato con doble aislamiento está marcado con las palabras “DOBLE AISLAMIENTO” o “DOBLEMENTE AISLADO”. El símbolo (cuadrado dentro de un cuadrado) también puede aparecer en el aparato. Las tareas de mantenimiento fuera de la limpieza deben ser realizadas por un distribuidor o servicio técnico autorizado de Rainbow.



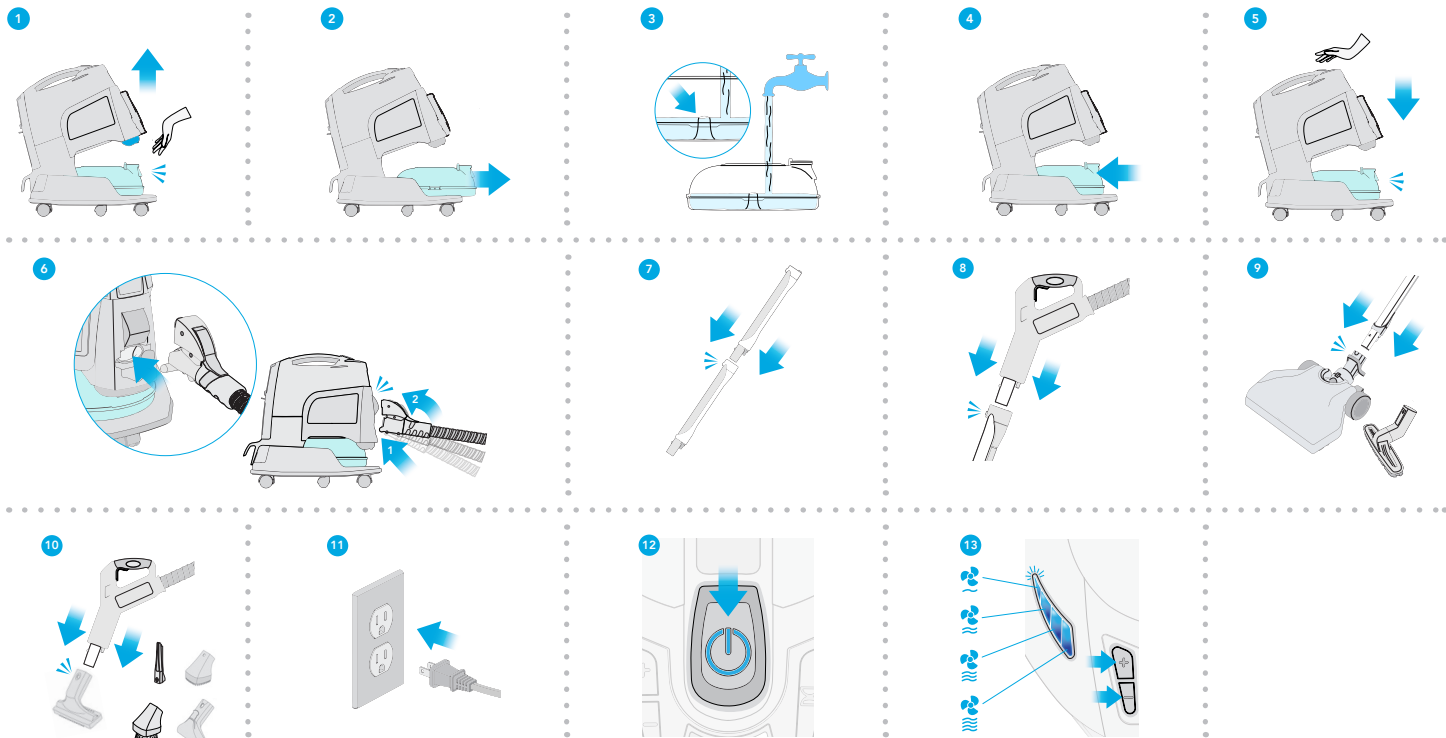
**CONSERVE ESTAS
INSTRUCCIONES**

**EL RAINBOW ESTÁ DESTINADO SOLO PARA USO DOMÉSTICO
USE EL RAINBOW SOLO CONFORME A LAS INSTRUCCIONES EN ESTE MANUAL DEL PROPIETARIO**

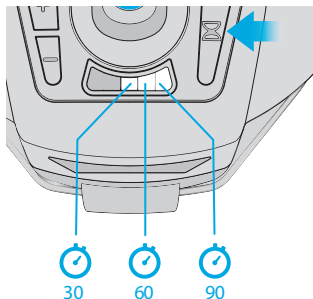
Guía de inicio rápido

En apenas unos pocos pasos, tendrá su Rainbow ensamblado y listo para empezar a limpiar.

Visite rainbowsystem.com para ver tutoriales en vídeo.




Modo de limpieza de aire



Temporizador del limpiador de aire

Presione el botón  del temporizador para seleccionar el ajuste del limpiador de aire de 30, 60 o 90 minutos.

Presione el botón  del temporizador una vez más para apagar el modo del temporizador.



Independently Tested.
Consumer Trusted.

El Sistema de Limpieza Rainbow® está certificado para **limpiar el aire** del ambiente interior de su casa. La Asociación de Fabricantes de Electrodomésticos (Association of Home Appliances = AHAM) y el “Sello” AHAM certifican que el Rainbow es un verdadero purificador de aire diseñado para reducir la contaminación que contribuye a la mala calidad de aire en el interior del hogar.

Para obtener aire fresco lavado con agua...

¡El Rainbow no solo limpia los suelos y muebles, también limpia el aire! Simplemente agregue agua al recipiente. Coloque el Rainbow en el centro de la sala y opere en modo de baja velocidad. El Rainbow eliminará los olores intensos, el polvo transportado en el aire y otras partículas del aire, atrapándolas en el agua.

Para desodorizar...

Use la Solución de Aire Fresco Rainbow*. Antes de usar el Rainbow, simplemente agregue una tapa de la Solución de Aire Fresco Rainbow al agua del recipiente. El aire que sale del Rainbow circulará rápidamente y refrescará el ambiente de todo el área mientras usted limpia, neutralizando numerosos olores domésticos desagradables.

Para aromatizar...

Use las fragancias Rainbow*. Agregue unas gotas de cualquier fragancia Rainbow al agua en el recipiente. Coloque el Rainbow en el centro de la sala y opere en modo de baja velocidad. En unos pocos minutos, una fragancia agradable inundará su hogar.

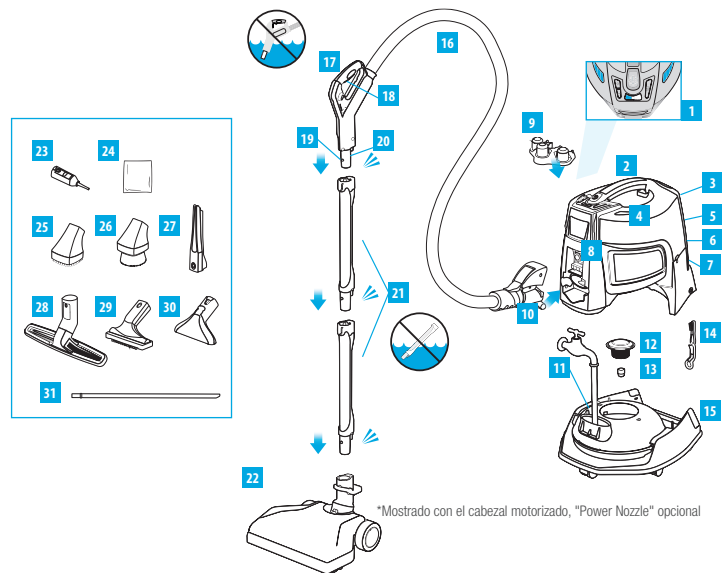
*Disponibles como consumibles opcionales. Para obtener más información, contacte con un distribuidor autorizado de Rainbow.



La Rainbow® SRX™ está certificada como **asthma & allergy friendly®** por la Fundación de Asma y Alergia de Estados Unidos*.

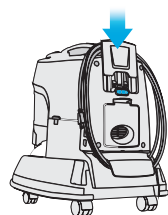
*La marca certificada de asthma & allergy friendly® es una marca registrada por la Fundación de Asma y Alergia de Estados Unidos y por las Normas de Alergia LTD.

Conozca su Rainbow®



*Mostrado con el cabezal motorizado, "Power Nozzle" opcional

1. Panel de control
2. Asa
3. Compartimento para el cable
4. Unidad eléctrica o Motor
5. Placa de ventilación de salida
6. Abertura de salida de aire
7. Neutralizador HEPA
8. Abertura de entrada de aire
9. Porta accesorios
10. Botón de liberación vertical
11. Recipiente de agua
12. Separador
13. Tuerca del separador
14. Cepillo/Llave del separador
15. Soporte rodante
16. Manguera eléctrica
17. Empuñadura de la manguera
18. Gatillo de la empuñadura
19. Liberación de la empuñadura
20. Tubo de la empuñadura
21. Tubos rectos
22. Cabezal motorizado "Power Nozzle"*
23. Accesorio para espacios reducidos y accesorio inflador
24. Bolsa aerofresh
25. Accesorio para mascotas
26. Cepillo para el polvo
27. Accesorio esquinero
28. Cepillo para suelos y paredes
29. Accesorio para tapicería
30. Cabezal extractor de líquidos
31. Varilla serpentín



Almacenamiento del cable de alimentación

Presione el botón para usar el compartimento integrado para el cable. Se ilustra el compartimento para el cable. Para liberar el cable de alimentación, presione el dispositivo deslizante del compartimento para el cable.

Para comprar accesorios o piezas de repuesto, contacte con un distribuidor autorizado de Rainbow.

Modelos de accesorios que pueden usarse con el RHCS19 Tipo 120v:

AM-12	PN3-120	PN-12	RM-12	MJ-12	RJ-12
-------	---------	-------	-------	-------	-------

Una solución completa de limpieza para el hogar

La amplia variedad de herramientas de limpieza de Rainbow proporciona la potencia y la versatilidad de limpiar prácticamente todo en su hogar.

ACCESORIO	Muebles	Entre cojines	Tratamientos de ventanas	Escaleras	Suelos sin recubrimiento	Suelos con moqueta y alfombras	Paredes	Espacios difíciles de alcanzar	Derrames y manchas	Mascotas
Cepillo para el polvo	✓		✓							
Accesorio para tapicería	✓		✓	✓		✓				
Accesorio esquinero	✓	✓		✓				✓		
Cepillo para suelos y paredes				✓	✓		✓			
Accesorio Inflador/limpiador espacios reducidos		✓						✓		
Cabezal extractor de líquidos						✓			✓	
Accesorio para mascotas										✓

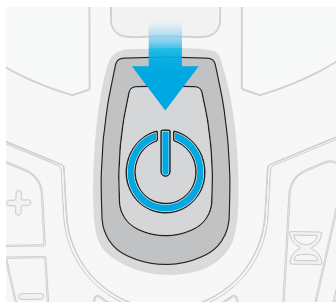


⚠ ADVERTENCIA: La manguera contiene los cables y conexiones eléctricas. Para reducir el riesgo de descarga eléctrica, NO lo sumerja. No use ni repare una manguera dañada. Use solo en alfombra humedecida por el proceso de limpieza.

⚠ PRECAUCIÓN: Siempre limpie los accesorios antes de usar en la tela. Para evitar abrasiones en superficies delicadas, mantenga limpias las cerdas de los cepillos y accesorios.

⚠ PRECAUCIÓN: No use accesorios para limpiar televisores de pantalla plana ni pantallas de ordenadores.

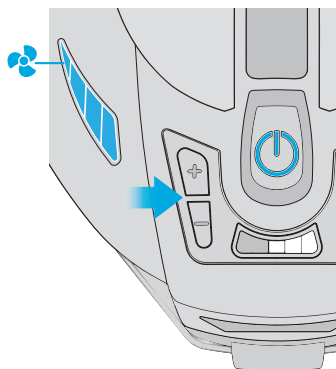
El poder y el control en la palma de su mano



Interruptor de encendido

Para encender la unidad, presione el botón principal de encendido. El Rainbow siempre arrancará en alta velocidad.

Para apagar la unidad, presione el botón principal de encendido.

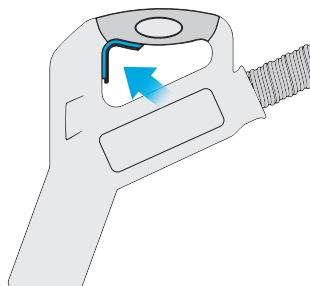
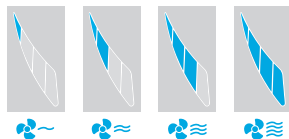


Control de flujo de aire de 4 niveles

- +** Presione para aumentar la velocidad del ventilador
- Presione para reducir la velocidad del ventilador

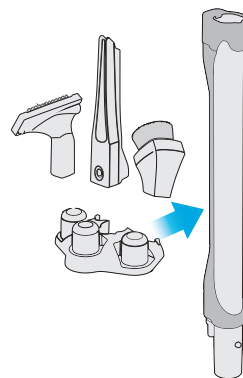
Luces indicadoras del flujo de aire

Niveles de velocidad del ventilador:



Gatillo de la empuñadura

Presione el gatillo para activar la manguera eléctrica al usar el Power Nozzle, RainbowMate, RainJet, MiniJet o AquaMate accesorios opcionales.

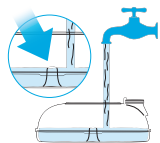


Porta accesorios

Lleve sus accesorios más utilizados de una sala a otra con el porta accesorios integrado mientras limpia. Sujételo al frente del Rainbow deslizándolo sobre el frente de la carcasa en las ranuras ubicadas a cada lado. Presione hacia abajo para bloquear en su lugar. Los accesorios se almacenan deslizándolos sobre los postes del porta accesorios. El porta accesorios también puede conectarse al tubo.

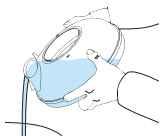
Uso y cuidado apropiado

Seguir algunos consejos básicos de mantenimiento ayudará a proporcionarle años de funcionamiento sin problemas con su Sistema de limpieza Rainbow. Omitir todas o parte de estas instrucciones también puede ocasionar una reducción en la eficiencia de limpieza y gastos potencialmente innecesarios de funcionamiento.



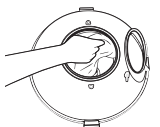
Cambie el agua cuando esté sucia...

No limpie demasiado tiempo con la misma recarga de agua. Compruebe el agua durante la limpieza, y si el agua está demasiado densa con pelusa y suciedad, vacíe el recipiente de agua y agregue agua limpia y fresca. **Para un nivel correcto de agua, llene hasta el borde del poste en el centro del recipiente de agua.**

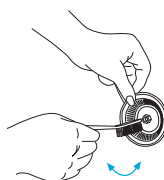


Siempre vacíe y limpie el recipiente...

Inmediatamente después de usar el Rainbow, retire el recipiente de agua y vierta el agua sucia por la abertura entrada de aire. Las partículas más pesadas se asentarán en la parte inferior del recipiente a medida que se vierte el agua. Una vez que se vierte el agua, retire la suciedad más pesada restante y deseche. Luego lave el recipiente con agua y jabón. Enjuague y deje secar bien. Si el recipiente de agua se almacena en la unidad Rainbow, debe dejarse en la posición 'abierto' para que las partes se sequen bien.



⚠ PRECAUCIÓN: Siempre retire, vacíe y lave el recipiente de agua al terminar el trabajo de limpieza. Esto ayuda a evitar los olores, el crecimiento de gérmenes y bacterias y el desarrollo de agua sedimentada en el recipiente. Solo lavar a mano. No apto para lavavajillas.



Limpie el separador...

Para un mejor funcionamiento, retire y limpie el separador con frecuencia. De ser necesario, use el cepillo/llave del separador provisto con el Rainbow para aflojar la tuerca. Limpie el separador por dentro y por fuera con agua y jabón usando el cepillo separador. Antes de re-instalar el separador, limpie y seque la goma y la zona de la goma. Use la llave para asegurar la tuerca sin forzar el separador en el eje roscado.

⚠ ADVERTENCIA: Siempre re-instale el separador inmediatamente después de limpiarlo y secarlo (use cepillo/llave para asegurarlo). No haga funcionar el Rainbow sin que el separador esté bien instalado.



Cómo limpiar una obstrucción en la manguera...

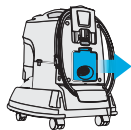
Si observa una reducción en el flujo de aire al usar la manguera, esta puede estar obstruida. **Para eliminar la obstrucción, apague el Rainbow y desconéctelo de la fuente de alimentación.** Luego, retire la placa ventilación de salida de la parte posterior del Rainbow. Conecte la manguera a la abertura de salida de aire, asegurando de que se bloquee firmemente en su lugar. Coloque el tubo de la empuñadura de la manguera en la entrada del aire en el frente del Rainbow. Encienda el Rainbow y agite la manguera. La suciedad atascada en la manguera quedará atrapada en el recipiente de agua del Rainbow.

Máximo de 60 segundos en esta configuración.

Uso y cuidado apropiado

⚠ PRECAUCIÓN: Siempre limpie los accesorios antes de usar en la tela. Para evitar abrasiones en superficies delicadas, mantenga limpias las cerdas de los cepillos y accesorios.

⚠ PRECAUCIÓN: No use accesorios para limpiar televisores de pantalla plana ni pantallas de ordenadores.



Para inflar o soplar aire...

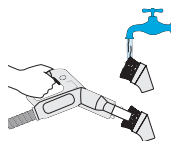
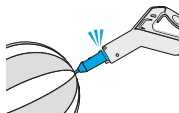
Use el accesorio para inflar. El accesorio del Rainbow funciona de manera ideal para inflar rápidamente colchones de aire, pelotas de playa y otros juguetes inflables.



⚠ ADVERTENCIA: Asegúrese de que el accesorio inflador esté correctamente colocado en el tubo de la manguera. De lo contrario, podría salir expulsado al funcionar el Rainbow.

INSTRUCCIONES:

1. Retire el panel de salida trasero del Rainbow.
2. Conecte la manguera del Rainbow a la abertura de la salida trasera.
3. Conecte el accesorio para inflar en el tubo de la empuñadura de la manguera.
4. Con cuidado inserte la boquilla del inflador en la válvula del objeto a inflar.
5. Encienda el Rainbow en la posición de ALTA VELOCIDAD.



Limpieza de los accesorios...

El cepillo para el polvo, el cepillo para barrer y el accesorio para tapicería se pueden limpiar con el extremo abierto de la manguera mientras el Rainbow está funcionando; o puede retirar el accesorio y limpiarlo en agua tibia con jabón. Deje secar antes de volver a colocar. Si las cerdas se gastan o se dañan, contacte con el distribuidor autorizado de Rainbow para obtener un repuesto.

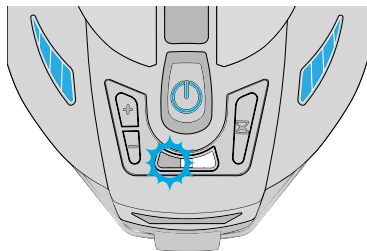


Bolsa Aerofresh

Esta práctica bolsa de plástico elimina el aire rancio y polvoriento de cojines y almohadas, y tiene un tamaño adecuado incluso para los cojines de mayor tamaño. Comience por colocar un cojín en la bolsa. Con el accesorio para tapicería colocado en el extremo del tubo de la empuñadura de la manguera, sostenga la bolsa para cojines firmemente en su lugar alrededor del tubo, encienda el Rainbow y vea cómo se extrae el aire viciado y polvoriento. Sin soltar la bolsa del tubo, desconecte la manguera del frente del Rainbow y conecte a la abertura de salida de aire del Rainbow. Su cojín ahora es "inflado" con aire limpio lavado con agua.

Guía para la resolución de problemas

Su Rainbow® está equipado con funciones para detectar y alertar al usuario sobre condiciones anormales. Las luces rojas indicadoras de falla ubicadas a la izquierda de las luces del temporizador emitirán una luz constante por varios segundos o harán intermitencia, en función del sistema afectado.



LUZ PARPADEANTE representa un problema con la manguera o los accesorios motorizados.

Una luz sólida por varios segundos indica un problema con la unidad del contenedor principal.

CÓDIGO DE LA LUZ INDICADORA	CAUSA POTENCIAL	ACCIÓN CORRECTIVA
Luz parpadeante	El rodillo del cepillo del Power Nozzle está obstruido.	Apague la unidad/desenchufe la unidad. Elimine la suciedad del rodillo del cepillo del Power Nozzle. Reanude el funcionamiento normal.
	Las conexiones eléctricas están mojadas.	Apague la unidad/desenchufe la unidad. Seque las conexiones eléctricas. Reanude el funcionamiento normal.
Luz sólida por varios segundos	El recipiente de agua está desbordado.	Apague la unidad/desenchufe la unidad. Retire el recipiente de agua. Verifique que el nivel de agua esté al nivel del poste redondeado del centro interno del recipiente.
	La temperatura de funcionamiento del motor es alta.	Apague la unidad/desenchufe la unidad. Deje enfriar durante 5 minutos. Compruebe obstrucciones en la manguera, el neutralizador HEPA o el Power Nozzle.
	El motor no puede girar debido a la suciedad entre la carcasa del motor y el separador.	Limpe alrededor del separador.

**Si la medida correctiva no soluciona el problema,
contacte con un distribuidor o servicio técnico autorizado de Rainbow®.**

Guía para la resolución de problemas

Este aparato Rainbow ha sido cuidadosamente probado e inspeccionado. Si surge un problema menor, los siguientes procedimientos para la resolución de problemas pueden ayudar a identificar y corregirlo. Si no puede resolver el problema, contacte con un distribuidor autorizado de Rainbow para obtener asistencia técnica. Los procedimientos de asistencia que no figuren a continuación deben ser realizados por un distribuidor o servicio técnico autorizado de Rainbow.

⚠ ADVERTENCIA: Desconecte el suministro eléctrico antes de realizar tareas de mantenimiento en la unidad. De lo contrario, puede producirse una descarga eléctrica o lesiones personales.

PROBLEMA	CAUSA POSIBLE	SOLUCIÓN POSIBLE
El motor del Rainbow no funciona	Rainbow no sujeto correctamente al recipiente de agua	Verifique que el Rainbow esté correctamente asentado y sujeto al recipiente de agua
	No enchufado correctamente	Enchufe la unidad firmemente o pruebe con otra toma de alimentación
	Ha finalizado el modo del temporizador (las tres luces del temporizador parpadean).	Apague la unidad con el interruptor de encendido principal.
	Ninguna de las opciones anteriores	Contacte con un distribuidor o servicio técnico autorizado de Rainbow
Flujo de aire notablemente reducido	Obstrucción en la manguera, tubo, accesorio o Power Nozzle.	Elimine la obstrucción del área taponada.
	El neutralizador HEPA necesita asistencia o reemplazo	Retire el neutralizador HEPA y limpie o reemplace
	Rainbow funciona a baja velocidad	Aumente el flujo de aire con el control de flujo de aire de 4 niveles
	El separador está tapado o sucio	Retire el separador y limpie (vea la página 8)
La unidad expulsa polvo	Bajo nivel de agua en el recipiente	Llene el recipiente de agua al nivel correcto
	Agua excesivamente sucia en el recipiente	Reemplace por agua limpia.
	Orificio en el neutralizador HEPA	Contacte con un distribuidor o servicio técnico autorizado de Rainbow
Espuma densa en el recipiente de agua	Contaminante jabonoso en el recipiente de agua	Reemplace por agua limpia.

Guía para la resolución de problemas

PROBLEMA	CAUSA POSIBLE	SOLUCIÓN POSIBLE
La unidad despidе olor a humedad	Alto nivel de agua en el recipiente	Vacіe el recipiente de agua y rellene al nivel correcto
	Recipiente de agua sucio guardado después de usar	Limpіe el recipiente y use la solución de Aire Fresco Rainbow al limpiar
	Separador tapado o sucio	Retire el separador y limpie (vea la página 8)
	Humedezca el neutralizador HEPA	Retire el neutralizador HEPA y limpie o reemplace
	Rainbow almacenado con el recipiente de agua	No almacene el Rainbow con el recipiente de agua
Tono, ruido o vibración inusual	Separador obstruido o sucio	Retire el separador y limpie
	El nivel de agua se encuentra por encima del poste central del recipiente de agua	Vacіe el recipiente de agua y rellene al nivel correcto

Número de Atención al Cliente

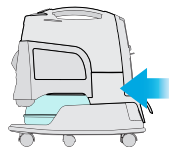
Como parte del programa de Atención al Cliente de Rexair, cada Rainbow y Power Nozzle reciben un número de serie de Atención al Cliente solo después de pasar las pruebas de garantía del control de calidad. Este número de serie proporciona:

- ✓ Identificación de propiedad para usted
- ✓ Identificación de la garantía para su distribuidor
- ✓ Garantía de pasar las pruebas de control de calidad
- ✓ Garantía de condición "nueva de fábrica"

Para referencia futura, registre el número de serie en el espacio que se proporciona a continuación. Ningún Rainbow o Power Nozzle auténtico y nuevo se debe vender sin este número. Si falta el número de serie, Rexair no respalda el origen, la antigüedad o la condición de la unidad. Si no puede ubicar el número de serie en su Rainbow o Power Nozzle, contacte al Departamento de Atención al Cliente de Rexair.

NÚMERO DE SERIE DE RAINBOW

Modelo: RHCS2019 [SRX]



SU DISTRIBUIDOR AUTORIZADO DE RAINBOW

NOMBRE	 <p>Contacte con su Distribuidor local autorizado de Rainbow para obtener asesoría sobre el cuidado de su Rainbow, la cobertura de la garantía, las piezas de repuesto e información de servicio.</p>
DIRECCIÓN	
CIUDAD/ESTADO/C. POSTAL	
TELÉFONO	
CORREO ELECTRÓNICO	

Aviso al comprador

Rexair vende el Rainbow a sus distribuidores independientes autorizados de Rainbow para la reventa por tales distribuidores y sus agentes exclusivamente a través de demostraciones en el hogar a los usuarios-propietarios finales.

Cuando compra un Rainbow, está comprando muchos años de desarrollo del producto, mejora continua e iniciativa. Además, su Rainbow cuenta con el respaldo de Rexair LLC y su distribuidor local independiente autorizado de Rainbow. Rexair respalda a sus distribuidores autorizados y solo puede ofrecer asistencia a los clientes que han realizado su compra a través de los canales autorizados.



Rexair es miembro orgulloso de la Asociación de Venta Directa (Direct Selling Association) y observa su Código de Ética.



2600 W. Big Beaver Road
Suite 555
Troy, Michigan 48084
United States of America
(248) 643-7222
rainbowsystem.com

Garantía limitada

Rexair proporciona a sus Distribuidores independientes autorizados de Rainbow, y solo a ellos, una garantía escrita de cuatro (4) años por el Sistema de Limpieza Rainbow y los accesorios conectados y una garantía de diez (10) años sobre el motor/controlador electrónico de la aspiradora. Las piezas de repuesto pueden ser nuevas o remanufacturadas, provistas a exclusivo criterio de Rexair. Estas garantías no cubren el desgaste normal derivado del uso de los productos. Aunque Rexair, como el fabricante, no trata directamente con el consumidor ni le proporciona una garantía escrita, la ley impone ciertas responsabilidades a todos los fabricantes de productos del consumidor. Los productos no deben ser defectuosos y deben ser generalmente adecuados para sus usos indicados. Estas garantías implícitas de comerciabilidad e idoneidad son respetadas por Rexair. Asimismo, Rexair requiere que cada distribuidor autorizado transfiera al consumidor, mediante la propia garantía escrita del distribuidor autorizado, el beneficio de la garantía de Rexair a tal distribuidor.

Rexair vende el Rainbow a sus distribuidores independientes autorizados de Rainbow para la reventa por tales distribuidores y sus agentes exclusivamente a través de demostraciones en el hogar a los usuarios-propietarios finales. Cualquier otra venta, incluida la venta a través de internet, queda estrictamente prohibida. Todo producto comprado en otra venta no está cubierto por las garantías autorizadas.

El fabricante, Rexair, ha establecido una orgullosa herencia de vender un producto superior mediante distribuidores autorizados independientes por más de 80 años, y se compromete a brindar servicio y asistencia a los propietarios de Rainbow.

Rexair vende el Sistema de Limpieza Rainbow solo a distribuidores autorizados independientes con experiencia en ventas directas en el hogar. Estos distribuidores autorizados asumen la responsabilidad de la distribución y servicio legítimo del Limpiador Rainbow directamente a través de sus propios agentes, o indirectamente a través de subdistribuidores independientes y sus agentes.

Rexair no tiene acuerdos ni una relación legal con los revendedores independientes que compran los productos directa o indirectamente de un distribuidor autorizado, y solo puede intentar corregir los reclamos del cliente sobre tales revendedores actuando a través del distribuidor autorizado responsable. La política anunciada de Rexair es responsabilizar a cada distribuidor autorizado por solucionar los reclamos de los miembros del público comprador en relación con las ventas o el servicio de cualquiera de estos revendedores independientes.

Rexair asimismo exige que cada distribuidor autorizado brinde servicio inmediato y profesional a través de sus propios centros de servicio o a través de centros independientes de servicio responsables en las comunidades donde vende los productos de Rexair a través de sus subdistribuidores y agentes independientes.

No pierda el nombre y dirección del agente o distribuidor a quien compró el Limpiador Rainbow. Contáctelo para obtener asesoramiento sobre el cuidado de su Rainbow, cobertura de la garantía, servicio y el centro de servicio más cercano. Si no puede contactarlo, o si cree que no ha recibido la asistencia apropiada del distribuidor autorizado, puede contactar al departamento de servicio al cliente de Rexair para obtener asistencia. Le proporcionará el nombre, dirección y número de teléfono de un distribuidor autorizado en su área.

© 2023 Rexair LLC. Todos los derechos reservados. Rainbow®, SRX®, RainbowMate®, MiniJet®, JetPad®, RainMate®, RainJet®, AquaMate®, Rexair®, Hurricane®, The Power of Water®, Wet Dust Can't Fly® y la configuración del Sistema de Limpieza Rainbow® son marcas comerciales registradas de Rexair LLC, Troy, Michigan, Estados Unidos.

Fabricado en Estados Unidos con piezas de EE. UU. y piezas importadas.



rainbowsystem.com

Rexair LLC | Troy, Michigan
© 2024 Rexair LLC | R17418A-6